

Interface voor 'ongeduldige' gebruikers

Geografische startpagina

Door: Matthias Snoei

Wie alle informatie op het internet zou willen lezen, heeft daar nu al ruim eenendertigduizend jaar voor nodig (bron: Microsoft, 2009). Het snel filteren van de juiste informatie wordt daardoor steeds belangrijker. Locatie bepaalt in veel gevallen of we informatie als interessant en relevant ervaren. Langzaam verandert alles in onze fysieke omgeving in een 'point of interest'.



De website Denhaag.nl bevat inmiddels vele tientallen kaartjes over een groot aantal thema's.

Full-service webdesignbedrijf SWIS kreeg eind 2005 het verzoek van de Leidse PvdA een website te ontwikkelen waarbij het verkiezingsprogramma op de kaart werd gepresenteerd. Voor die tijd een zeer vooruitstrevend plan. Bij toeval stuitte SWIS op Google Maps, dat op dat moment slechts satellietbeelden van Nederland toonde. Beelden met veelal een belabberde kwaliteit. Bij inzoomen veranderden de meeste delen van Nederland in een onherkenbare bruin-groene smurrie. Gelukkig stond de gemeente Leiden er 'scherp' op. Daarnaast bleek het gebruik van Google Maps gratis én had Google Maps een API die helemaal de taal van het web sprak.

Toegevoegde waarde

De website Leidenopdekaart.nl werd een succes en SWIS besloot verder te

gaan met het ontwikkelen van geografische webtoepassingen.

Inmiddels heeft SWIS een eigen geodivisie onder de naam GeoStart, en staan er een flink aantal geografische toepassingen op hun naam. Recente projecten zijn Europaomdehoek.nl en de kaartapplicatie voor Denhaag.nl.

Welke toegevoegde waarde kunnen geo-toepassingen voor het internet hebben? Bij het snel uitdijende internet is een belangrijke rol weggelegd voor geografische toepassingen om snel en efficiënt informatie te kunnen filteren. Er kan vanuit worden gegaan dat binnen vijf jaar iedere gemeente een 'geografische startpagina' heeft om burgers informatie op maat te kunnen bieden.

Locatie bepaalt relevantie

Een geografische interface is een uitgelezen manier om grote hoeveelheden

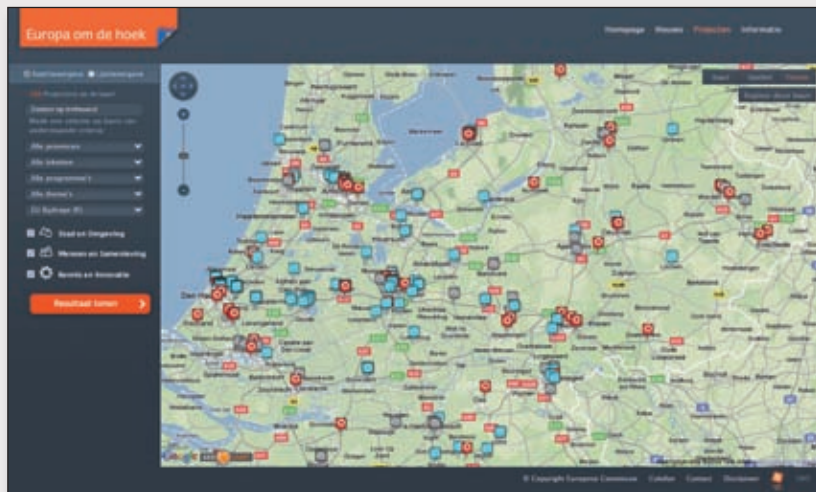
informatie te visualiseren. Dat is tevens de basisgedachte achter GeoStart. De bezoeker en/of burger zoomt in op zijn eigen leefomgeving en ziet in één oogopslag wat voor hem of haar relevant is. Een voorbeeld hiervan is vergunningenkaart.nl. Met de vergunningenkaart ben je tijdig op de hoogte van de nieuwe dakkapel van de buurman en hoef je niet langer het huis-aan-huisblad door te pluizen.

GeoStart, geografische startpagina

Vergunningen zijn slechts één voorbeeld. Voor gemeenten en andere overheidsinstellingen biedt een 'geografische startpagina' uitkomst om de communicatie tussen ambtenaar en burger te verbeteren. De ambtenaar denkt primair vanuit zijn vakgebied en de burger vanuit zijn directe leefomgeving. Door informatie standaard te geo-code ren en op een centrale kaart te presenteren, koppel je de belevingswereld van de ambtenaar en de burger aan elkaar. Dat is winst voor beide partijen.

Een eenvoudige interface

Ontwikkelen voor het web betekent: ontwikkelen voor de driftig zoekende en meestal niet even geduldige internetgebruiker. Dit vereist een eenvoudige en snel te begrijpen interface. Dat is een andere interface dan die van de 'traditionele' GIS-applicaties. Deze zijn van oudsher gemaakt voor professionals, die hoge eisen stellen aan de mogelijkheden van een toepassing. Dit resulteert vaak in een flinke knoppenbalk met een trits aan iconen. Het is juist die knoppenbalk die voor internetgebruikers een sta-in-de-weg is. In GeoStart maken we vooral gebruik van tekstuele knoppen die de bezoeker direct op het juiste pad zetten.



Voor de Europese Commissie bouwde SWIS de website Europaomdehoek.nl.

Eenvoudige integratie

Het succes van GIS voor het internet is sterk afhankelijk van het gemak waarmee een webredacteur of een bezoeker een kaart kan produceren en integreren in een webpagina. Als een webredacteur eerst langs de GIS-afdeling moet om ergens een kaartje van te laten maken, dan zal hij wel twee keer nadenken. Het moet volstrekt normaal zijn om voor een nieuwsbericht snel een kaartje met de gewenste informatie bij

elkaar te klikken. GeoStart biedt die mogelijkheid. De website Denhaag.nl bevat inmiddels vele tientallen kaartjes over een groot aantal thema's. SWIS profiteert hierbij van het feit dat de aanwezige kennis verder reikt dan GIS alleen. Kaarten op internet staan zelden op zich, maar zijn naadloos verbonden met de rest van de website. Relevante informatie tonen op basis van je locatie is bij mobiel internet extra interessant. Sinds kort beschikt

SWIS over een eigen iPhone applicatie die naadloos met GeoStart samenwerkt. Op basis hiervan zijn eenvoudig nieuwe Apps te ontwikkelen zoals bijvoorbeeld stadsgidsen."

Webrichtlijnen en zoekmachine-optimalisatie

Wie binnen de online overheidsmarkt werkzaam is, krijgt vroeg of laat te maken met het kwaliteitsmodel webrichtlijnen. Deze webrichtlijnen hebben tot doel dat websites beter en duurzaam toegankelijk zijn voor alle bezoekers, toepassingen en browsers. Wederom voor de Gemeente Den Haag heeft SWIS kaarten ontwikkeld die voldoen aan de webrichtlijnen. Bijkomend voordeel is dat deze kaarten uitstekend door zoekmachines geïndexeerd kunnen worden en ook daardoor extra verkeer naar de website genereren.

Matthias Snoei msnoei@swis.nl is directeur van SWIS BV en GeoStart.

www.swis.nl
www.geostart.nl

The screenshot shows the website for the Municipality of The Hague (Gemeente Den Haag). The main content is a news article titled "Kleurrijk wonen" (Colorful housing), published on September 24, 2009, and last updated on November 9, 2009. The article describes a diverse neighborhood in the city, mentioning areas like Hollands Spoor and Laakhaven. A map of the city is displayed below the text, highlighting the area of interest. The website also features a navigation menu with categories like "bewoners", "bedrijven en instellingen", and "bezoekers". There are also links for "Woonsferen" (Neighborhoods) and "Wonen in Den Haag" (Housing in The Hague).

De kaarten voor de Gemeente Den Haag voldoen aan het kwaliteitsmodel webrichtlijnen.